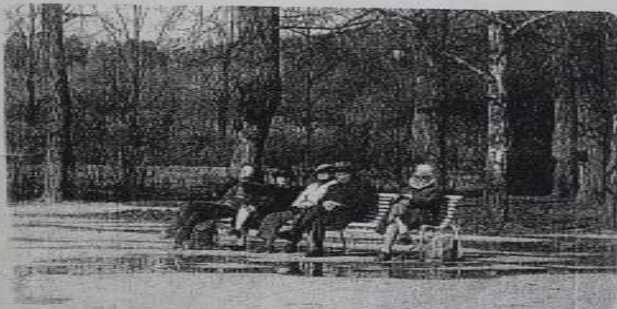


TRABAJO PRACTICO DE GEOGRAFIA – 3 AÑO “A”

La población europea en la actualidad

Aunque las características de la población europea varían según los países, en conjunto, el continente presenta rasgos que son típicos de los países más ricos o desarrollados. Entre los rasgos más importantes, podemos destacar:

- * La población europea ha disminuido constantemente su ritmo de crecimiento, y en la actualidad, para el conjunto de países, la tasa de crecimiento natural es **negativa** (-0,1%), es decir que hay un decrecimiento de la población.
- * Esto se debe a que la cantidad de nacimientos es muy baja; en 2003, la tasa de natalidad era del 10 por mil. En este mismo año, se calcula que las mujeres europeas están teniendo en promedio 1,4 hijos, y para mantener estable la cantidad de población debería tener al menos 2 hijos cada una.



Ancianos en un parque de Oslo (Noruega).

tasa de crecimiento natural. Es la diferencia entre la tasa de natalidad y la de mortalidad registradas en un año.

tasa de natalidad. Es el número de nacimientos que se registran en un año por cada 1.000 habitantes.

¿A qué se denomina envejecimiento de la población?

Indicadores demográficos Países seleccionados

Países	Natalidad (por mil)		Mortalidad (por mil)		Esperanza de vida (años) 2000-2005
	1970	2000-2005	1970	2000-2005	
Polonia	17	10	8	10	74
Grecia	17	9	8	10	78
Italia	17	9	10	11	79
Alemania	14	9	13	11	78
Francia	17	13	11	9	79

Fuentes: para 1970: Banco Mundial, Informe sobre el Desarrollo Mundial 1993. Para 2000-2005: United Nations, Population Division, World Population 2002.

1. Analizá el cuadro y respondé las preguntas.

- a) ¿Cuál es la tendencia general de la natalidad en los países seleccionados (compará las dos columnas)?
- b) ¿Cuál es la tendencia general de la mortalidad en esos países?
- c) ¿Qué ha sucedido con el crecimiento? En la actualidad, ¿es mayor o menor que en 1970? Fundamentá tu respuesta.
- d) ¿Qué países tienen más alta esperanza de vida?

- * La **tasa de mortalidad**, en cambio, es alta, y alcanza el 14 por mil. Esto no se debe a malas condiciones de vida, sino todo lo contrario; se debe a la alta proporción de población anciana.
- * La población europea es hoy una **población envejecida** como producto de la **alta esperanza de vida** (de 74 años en promedio para el continente) y la **baja natalidad**. En Europa, la proporción de población de más de 60 años supera a la de niños y jóvenes de menos de 15 años (21% y 16% de la población total, respectivamente), mientras que en el nivel mundial, el porcentaje de menores de 15 años triplica al de ancianos.

Estas características muestran que la población europea tiene muy buenas condiciones de vida, que ha disminuido en forma marcada su cantidad de nacimientos y que las personas viven cada vez más años, con lo cual aumenta el porcentaje de ancianos.

El **envejecimiento poblacional** es, sin duda, una de las características más notables de la población europea y, para muchos, uno de sus mayores problemas.



tasa de mortalidad. Es el número de defunciones que se registran en un año por cada 1.000 habitantes.

esperanza de vida. Es la cantidad de años que se espera que, en promedio, vivan los miembros de un grupo.



Santillana S. A. Prohibida su reproducción.

Las sociedades nórdicas europeas se caracterizan por haber

Documentos

Viejos, solos y muertos

Alguien ha escrito al lado de la imagen [de una inocente jovencita en un afiche publicitario en el metro de París] estas simples palabras "Restons jeunes. 15.000 morts" (Sigamos jóvenes. 15.000 muertos).

[...] La frase resultaría misteriosa si no conociéramos el trasfondo en el que se origina: los ancianos que murieron durante la canícula de este verano [2003] [...], que fueron 15 mil. La mayoría de estos ancianos vivía en las grandes ciudades, especialmente en París, y la razón de su muerte no fue la pobreza sino la soledad: a igual temperatura, los viejitos de los pueblos y del campo se salvaron porque había algún vecino a mano para preguntarles si habían tomado suficiente agua. Solos y aislados, los de las inmensas aglomeraciones urbanas terminaron sus vidas deshidratados por falta de cariño.

[...] Si los viejos se han puesto de moda [...] es porque la población francesa y europea en general envejece a ojos vistas. Pocos nacimientos por un lado, prolongación de la vida, gracias a la medicina, por el otro: el resultado es, por ejemplo, esa región del centro de Francia llamada la Creuse, una de las más ricas del país y que ostenta el récord de tener la población más vieja de Europa.

ALICIA DUJOVNE ORTIZ. La Nación, sección "Opinión". 11 de octubre de 2003.



1. Lee este artículo.
 - a) ¿Cuál es el tema que aborda?
 - b) ¿Te habías enterado de este hecho en la televisión o en la radio?
 - c) Discuti en grupo si existe relación entre este hecho y la pobreza. Justifiquen la respuesta.
2. Subraya los conceptos que se refieren a características de la población.

Una tierra de migraciones

Europa ha sido un foco de continuos desplazamientos de población. Además de las **migraciones** más antiguas, se han destacado otros procesos.

- * Desde mediados del siglo XIX hasta las primeras décadas del XX, los europeos emigraron a otros continentes, fundamentalmente a América.
- * La migración interna del continente también ha sido muy importante, en especial aquella que llevaba trabajadores desde los países y las áreas más pobres del sur hacia las zonas industrializadas y mineras del norte.

En las últimas décadas, en cambio, se ha ido consolidando una tendencia migratoria opuesta: la **inmigración**.

- * Por una parte, el creciente bienestar en las sociedades europeas, junto a los problemas económicos y políticos en otros lugares del mundo, incentiva a la población a migrar hacia Europa, en particular, hacia la Unión Europea.
- * Por otra parte, el envejecimiento de la población y la disminución del ritmo de crecimiento llevan a que la demanda de trabajadores no pueda ser cubierta con la población local. Falta población

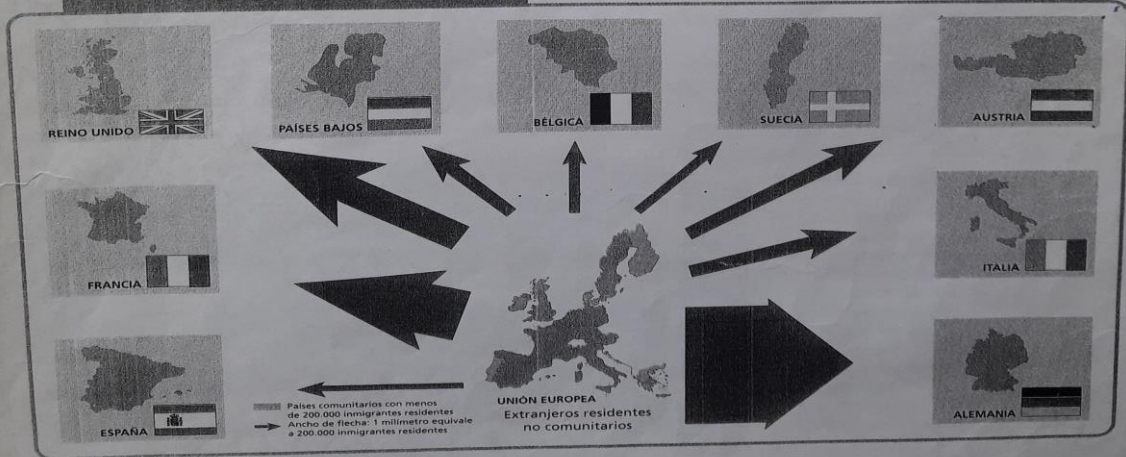
en edad de trabajar, en especial para ocupar los puestos de trabajo menos calificados y de menor salario, que los nativos no quieren aceptar.

La cuestión inmigratoria se ha convertido en un asunto de enorme importancia y muy controvertido. Los países europeos, en general, han restringido el acceso a los inmigrantes, han establecido rígidas normas y estrictos controles; si bien necesitan más trabajadores, la oposición de la población local a la inmigración es grande y explica en parte estas políticas. De todos modos, estas rígidas normas y controles no logran detener la migración, y llevan a un número creciente de inmigrantes a la condición de **inmigrantes ilegales**. Esto los coloca al margen de los beneficios sociales, en riesgo de ser encarcelados o deportados en cualquier momento, o de tener que trabajar en forma ilegal. Muchos pierden su vida tratando de ingresar en la Unión Europea.

La cuestión inmigratoria en la Europa actual resulta de una tensión entre las grandes disparidades en el bienestar en el nivel mundial, la necesidad europea de mano de obra y el rechazo a los inmigrantes. Pero son éstos quienes terminan cargando los costos de esta situación.

¿Conocés a alguien que haya emigrado a algún país europeo? ¿Cuáles fueron los motivos para que emigrara? ¿Dónde está viviendo?

La población extranjera en la Unión Europea



ACTIVIDADES, LA POBLACION EUROPEA EN LA ACTUALIDAD

1-Cuales son las características de la población europea en la actualidad? Y porque dicha situación es un problema para ellos?

2-Realizar las actividades propuestas en las páginas del tp.

3-¿Porque el mayor % de muertos del covid 19 se da en un rango de edades??Buscar y pegar información respecto a las víctimas en Europa...

4-Explicar porque Europa es el continente más elegido por los inmigrantes?

5-Cuales son las consecuencias positivas y negativas de los movimientos migratorios ilegales?

6-Buscar información en relación a ese tema.